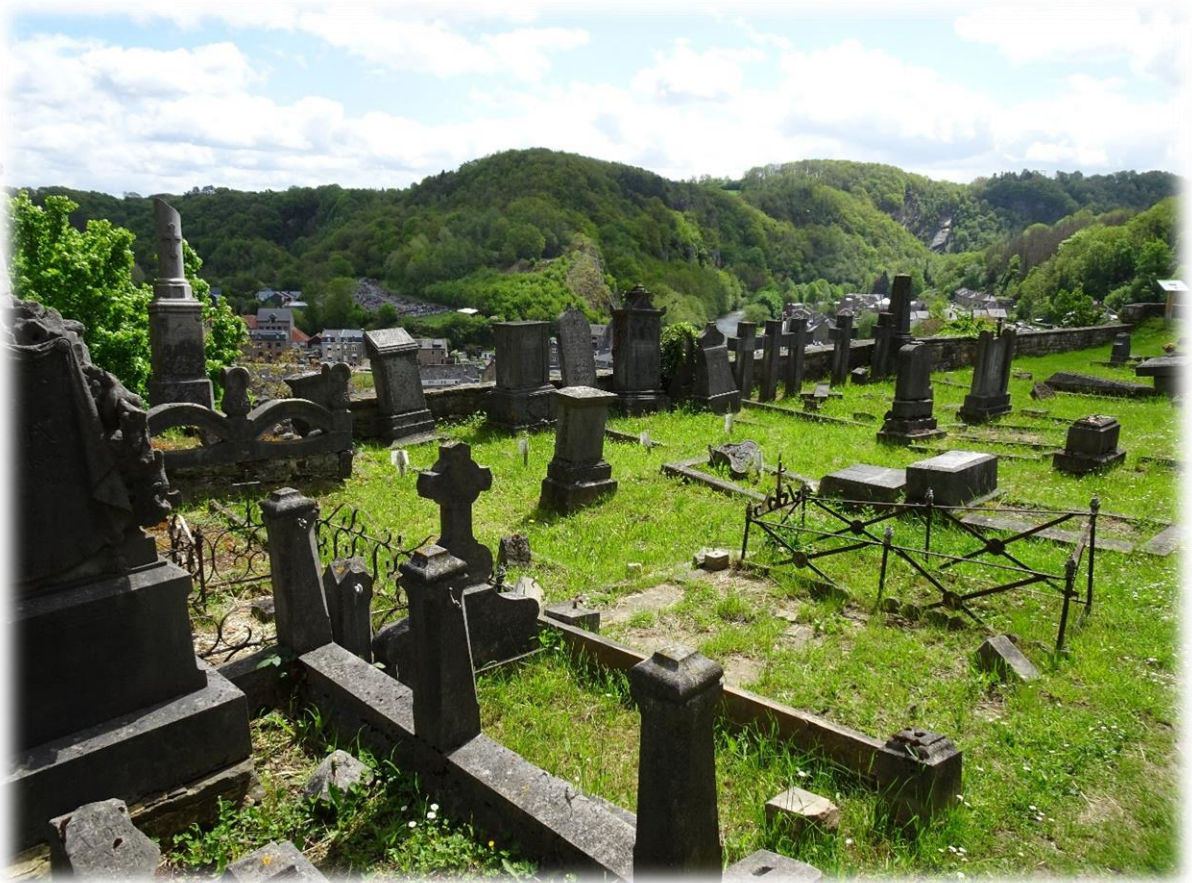




We komen aan de toren van St Martin dat nog omgeven is door een oud kerkhof. Van hieruit hebben we een mooi uitzicht over Comblain-au-Pont en de rotspartijen aan de andere Ourthe-oever.





De Saint-Martin toren in Comblain-au-Pont werd in het midden van de 19de eeuw heropgebouwd en herinnert ons aan de 13de eeuwse donjon van de eerste vesting. Deze verdedigingstoren werd vervangen door een kerk aan het eind van de 13e eeuw. De omwallingsmuur werd eveneens in deze periode gebouwd.





Als we langs de Ourthe wandelen kan je, op sommige plaatsen, nog duidelijk zien hoe hoog het water hier heeft gestaan enkele weken geleden.





In een bos komen we langs een ronde zitbank met een menhir als leuning. Eigenlijk is dit bankje een eerbetoon aan Jean d'Ardenne. Jean d'Ardenne (1839 -1919) is een pseudoniem



voor Léon Dommartin. Hij schreef de eerste echte Ardennengidsen in de 19de eeuw. Hij woonde in Esneux en later in Spa. Als schrijver, journalist, reiziger en natuurliefhebber bracht hij ook Esneux onder de aandacht.



We wandelen tussen vlinderstruiken. De bloemen hebben deze naam omdat ze vooral vlinders aantrekken. De struik kan zo'n 3 meter hoog worden en bloeit van juli tot september.







We komen voorbij een steengroeve waar men vooral Belgische blauwe hardsteen uithaalt. Dit gesteente gebruikt men voor grafzerken, deurdorpels, stoepanden, straatkasseien, keukenwerkbladen enz.





Het gesteente op deze vrachtwagen weegt maar liefst 20 ton en zal gebruikt worden in de huizenbouw.





De hoeve van Raideux werd gebouwd 1488. Het gebouw was eigendom van het Prins Bisschopdom Stavelot-Malmédy in de Middeleeuwen tot aan de Franse Revolutie. De Franse administratie onteigent de hoeve en verklaart het nationaal eigendom; vervolgens wordt de



hoeve verkocht. De gebouwen, bestaand uit kalk- en zandsteen zijn in een vierhoek gebouwd met in het midden een uitgestrekte binnenplaats, die men bereikt via een monumentaal portaal met wapenschild van Malmédy. Het plateau van Raideux is erg vruchtbaar: sinds de prehistorie is er sprake van nederzettingen. Men heeft tevens de overblijfselen van een Romeinse villa gevonden. Het is een privé-domein en wordt niet bezocht.



Foto links onder is een zuil (1975) ter ere van de WO II-strijders. Zowel Russische partizanen, Belgische strijders als Amerikaanse soldaten worden hier herdacht. Foto rechts



onder is het monument ter ere van een verzetsstrijder, afkomstig uit Seraing. De eerste die hier bij de gevechten van WO II stierf in de streek, op 13 mei 1940. Hij werd hier midden in het bos van Comblain gefusilleerd.

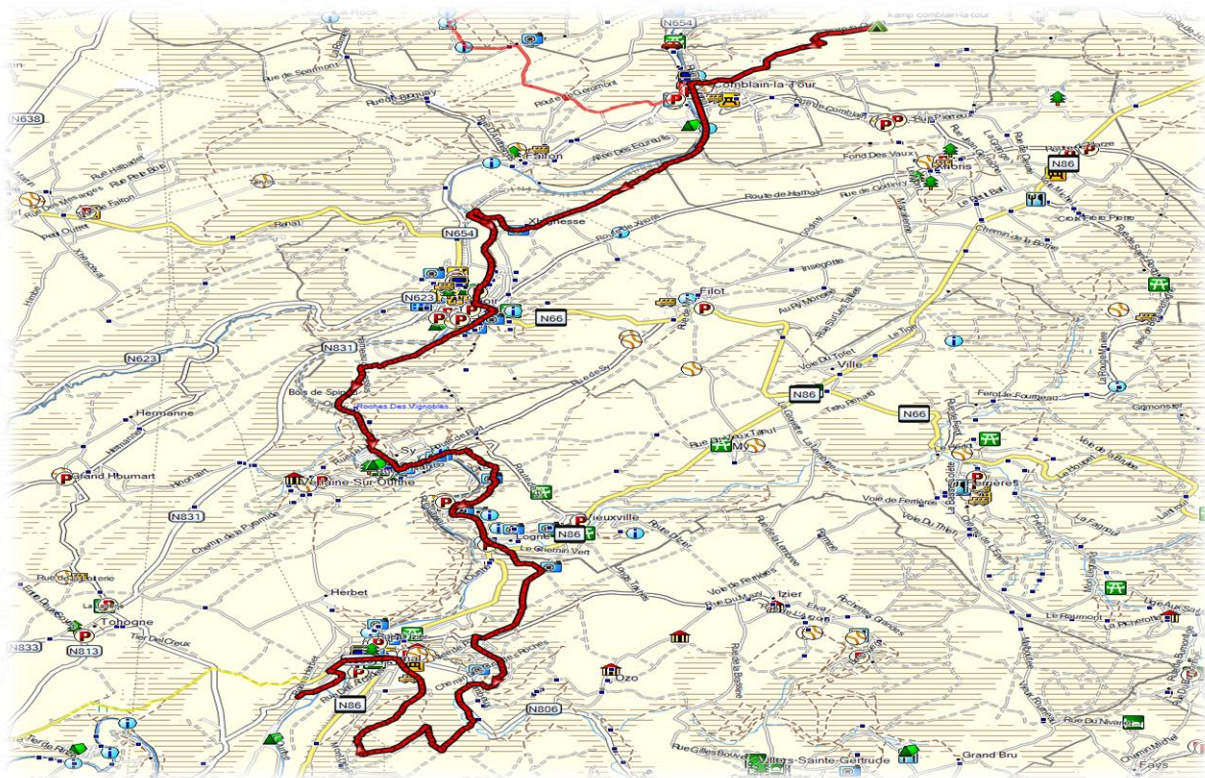






## Maandag 23 augustus 2021

- Wandeling : Van Comblain-La-Tour tot Bomal
- Afstand : 24,5 km
- Stijgen : 490 m
- Dalen : 610 m
- Duur : 7 uur







We zijn er weer allemaal klaar voor. Een beetje mist of wat regen houdt ons zeker niet tegen.

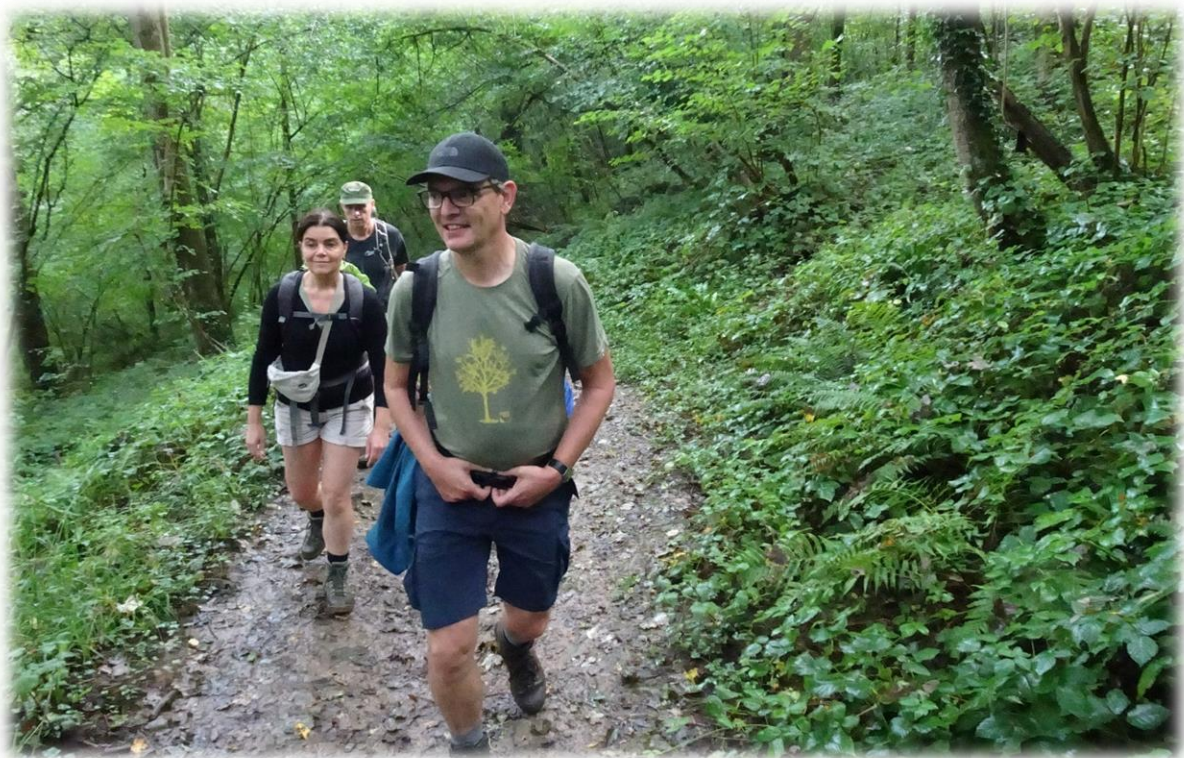




In Europa is de vezelvlasteelt voor linnen geconcentreerd in België, Nederland en Noord-Frankrijk. De vlasteelt binnen deze drie productielanden is in het laatste kwart van de



twintigste eeuw bijna verdriedubbeld en omvat ruim 100.000 hectare. Meer dan 70 % van het eindproduct linnen wordt tot kleding verwerkt. Vlasvezel uit West-Europa wordt gebruikt vanwege de hoge kwaliteit er van.







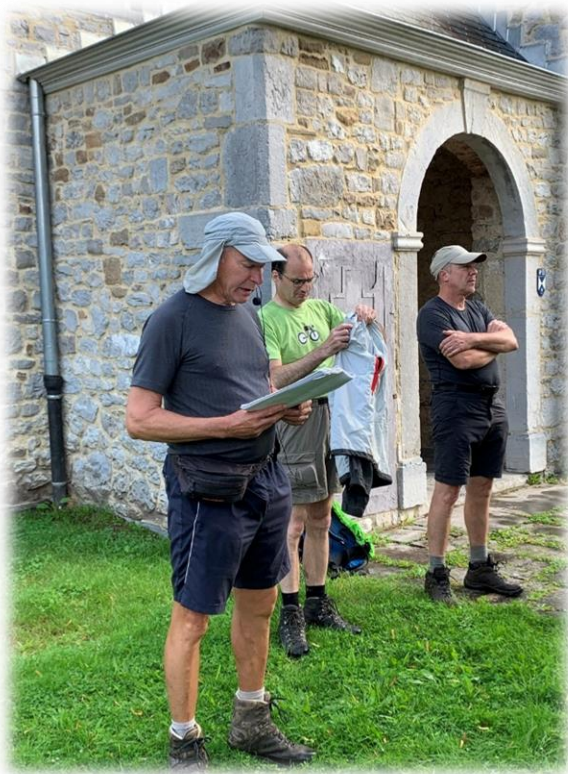
Vezelvlas wordt geteeld om de vezel. De vezel bestaat uit een bundel van cellen, waarvan de celwanden verdikt zijn met cellulose. Belangrijk is dat de plant tussen de 80 en 120 cm lang is en pas zo hoog mogelijk vertakt. Vlas wordt in de eerste helft van april gezaaid. Het bloeit in



juni en wordt geoogst in de tweede helft van juli. De vlasplant wordt met wortel en al uit de grond getrokken om een zo lang mogelijke vezel te behouden. Vroeger gebeurde dit met de hand en werd het vlas in schoven gezet. Dit gaf het typische beeld van de "vlaskepelletjes": kleine bosjes drogend vlas. Tegenwoordig gebeurt het trekken meestal machinaal en wordt het vlas plat op de grond gelegd, een bewerking die in het vakjargon slijten wordt genoemd.







Xignesse was een belangrijke parochie die afhing van de abdij van Stavelot-Malmédy. De datum van haar stichting is niet gekend maar volgens een overlevering zou de bouw tussen 687 en 709 hebben plaats gevonden. De monniken kozen allicht deze plaats omdat er zich



vroeger een Merovingische nederzetting bevond. De huidige kerk dateert vermoedelijk uit de 12de eeuw, al is er hierover nog discussie, omwille van het metselwerk. Zo pleiten sommige historici voor een datering van voor 1100. De kerk is bijzonder merkwaardig omwille van de geleding van de koorgevel. De kerk is gelegen op een verhoging te midden van een heraangelegd kerkhof met oude grafkruisen.



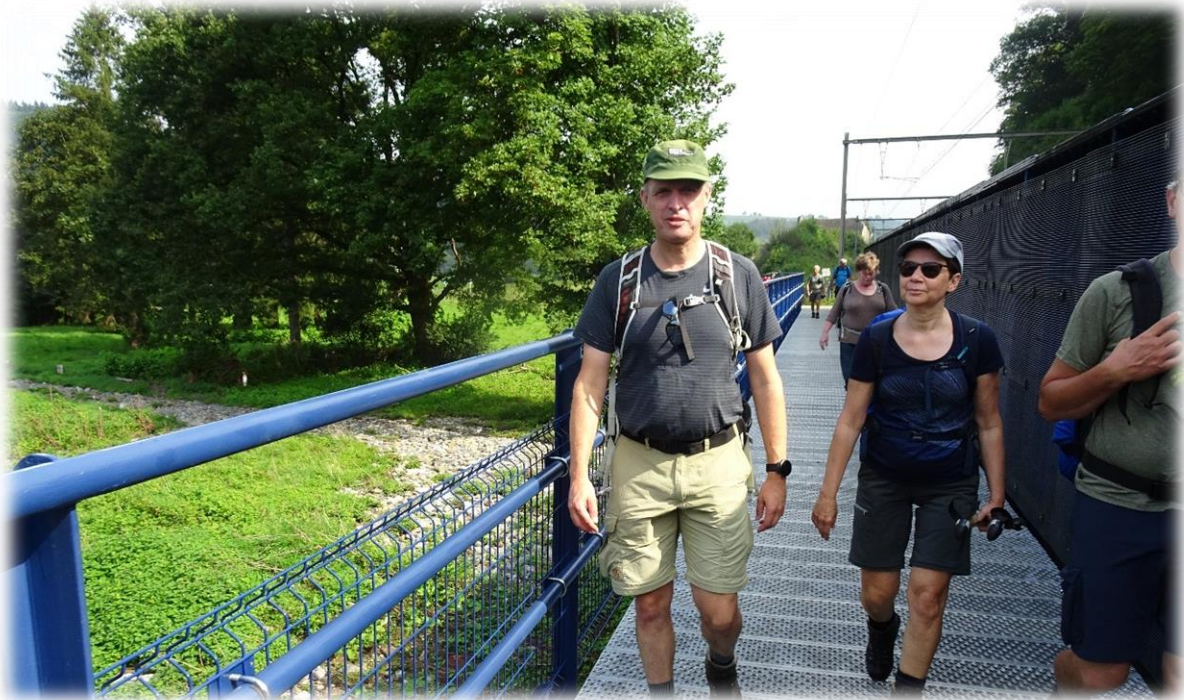




Voor de kerk van Xignesse staat er een mooie lindeboom. Een lindeboom kan 800 jaar oud worden en een hoogte bereiken van 30 m. Voordat de raffinage van suiker haar intrede deed, was de linde een belangrijke boom omdat de lindebloei veel honing produceert. Van de



bloemen van de linde kan men kruidenthee maken. Lindehout leent zich zeer goed voor houtsnijwerk, draaiwerk en beeldhouwwerk. Zo worden bijvoorbeeld de Russische matroesjka's uit lindehout gemaakt. Vroeger werden er onder andere klompen uit vervaardigd. De lindeboom werd bij de Kelten en de Germanen aanzien als een heilige boom en zijn geest gold als beschermer voor huizen, bronnen en kerken.







Waar het riviertje Néblon in de Ourthe vloeit, ligt Hamoir. Hoewel de eerste geschreven bronnen over Hamoir uit de 9de eeuw dateren en de nederzetting wellicht nog veel ouder is, was Hamoir nooit een belangrijke woonkern. Dat ondanks het feit dat er van oudsher een brug lag over de Ourthe die het oude hertogdom Limburg verbond met de Condroz. Het



zwaartepunt van de kerkelijke en juridische macht lag eeuwenlang in het dorpje Xhignesse (op 2,5 km), waar we daarstraks gepasseerd zijn. Pas eind 18de eeuw begon Hamoir echt te groeien. De aanleg van de spoorlijn en verbetering van de toegangswegen in de Ourthevallei in de 19de eeuw lokte handel, nijverheid en fabrieken. Het belang van Xhignesse deemsterde helemaal weg.







Soms vindt men nog kleine stukjes oude Romeinse wegen. Ik weet niet of dit er eentje is. De Romeinen legden duizenden kilometers wegen aan naar alle delen en kolonies van het



Romeinse Rijk om met hun legers snel ter plaatse te zijn in geval van een opstand. Ook handelaars maakten gretig gebruik van deze wegen. Vandaar ook het gezegde “alle wegen leiden naar Rome”. Het waren de eerste echt goede wegen.







De wegen werden massaal aangelegd door Romeinse soldaten. De weg werd eerst uitgegraven. Vervolgens kwam er een funderingslaag van dikke stenen. Dan volgde een laag



van kiezel en zand om dan te eindigen met de afwerkingslaag zijnde platte kasseistenen of gebakken terracottategels.







Het kapelletje Saint Rahi werd opgericht midden tijdens WO I, in 1915, ter bescherming van de soldaten en de koning. De omgeving ademt echter een veel oudere geschiedenis uit. Ooit moet hier, in de eerste helft van de 12de eeuw in de onmiddellijke omgeving een



pelgrimsoord zijn gegroeid, Rahirmont, toegewijd aan een zekere Sint-Rahier. Wie die man was die hier werd vereerd, is tot vandaag een raadsel. Het bestaan van een gelijknamig dorp op 20 km, Rahier, versterkt de hypothese van een zekere lokale cultus rond de man. Allerlei vreemde muntstukken die werden gevonden in de omgeving wijzen er ook op dat er hier soms handelsmarkten plaats vonden. Het dorp Rahirmont is echter verdwenen in de 16de eeuw, vermoedelijk door een epidemie.







Het water in dit riviertje staat nog steeds hoog. Tijdens de overstromingen is het water over het muurtje, rechts van de rivier, gestroomd en heeft het, het ernaast gelegen bistro onder



water gezet. Het water stond in het gebouw tot 1 meter hoogte. Het zijn Vlamingen uit Denderleeuw die de bistro uitbaten. We zijn er iets gaan drinken om de pil wat te verzachten.







Mijn technische ploeg is steeds aan het werken. Het zijn super gemotiveerde mensen.



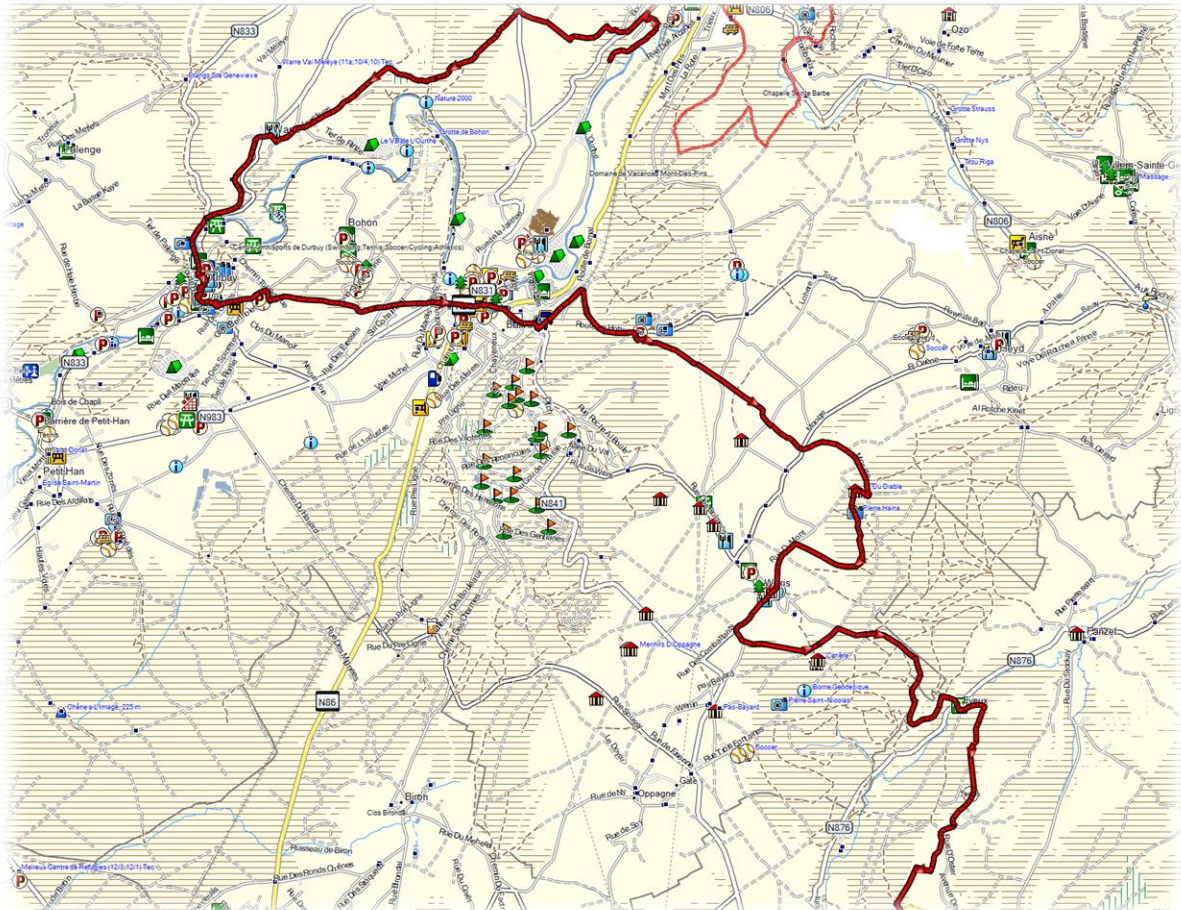


Afwassen gebeurt nog op de oude manier.



## Dinsdag 24 augustus 2021

- Wandeling : Van Bomal tot Erezee
- Afstand : 22,5 km
- Stijgen : 640 m
- Dalen : 440 m
- Duur : 7 uur







We nemen terug afscheid van het kamp tot deze avond.





De voorbije dagen heb ik al regelmatig de schreeuw van de buizerd gehoord maar ik had hem nog geen enkele keer gezien. Nu zien we hem wel maar er een foto van nemen is niet zo evident. Dit is dus een foto van het internet. De buizerd is een middelgrote tot grote roofvogel en is eveneens een havikachtige. De vogel jaagt gebruikelijk in open land, maar nestelt in bosranden. Normaal gesproken bestaat de prooi van een buizerd voornamelijk uit



kleine zoogdieren, amfibieën (zoals kikkers) en kleine vogels, maar hij is bij gelegenheid ook een aaseter. De roep van de buizerd klinkt als een gerekt klagend gemiauw. Wanneer men een nest nadert, beginnen de buizerds opgewonden en miauwend boven de boomkruinen te vliegen. Door de typische vlucht is de vogel gemakkelijk te herkennen; enkele vleugelslagen, kort zweven en dan weer een paar slagen.







De buizerd is een uitgesproken langzame vlieger met zijn brede vleugels en de korte, brede staart. Vaak kan worden waargenomen dat een buizerd door een of meer kraaien, die in zekere zin zijn voedselconcurrenten zijn, wordt weggejaagd. De buizerd maakt ook graag gebruik van de thermiek. Op een mooie voorjaarsdag zijn vaak groepen buizerds te zien die



zweven in de opstijgende warme lucht in een thermiekbel. Vanaf de laatste decennia van de 20e eeuw is het buizerdbestand in de Benelux verveelvoudigd ten opzichte van de jaren zestig, toen de vogel door gebruik van pesticiden daar bijna verdwenen was.







We komen in het prachtige stadje Durbuy. Eén van de meest succesvolle toeristische slogans van de voorbije 100 jaar, dat Durbuy de kleinste stad ter wereld is, waardoor Durbuy een erg populaire toeristische trekpleister werd. Nog steeds wordt de slogan gebruikt en staat Durbuy



er voor bekend... En toch is het al even lang een fabeltje. Durbuy heeft helemaal niet die titel, sinds 1977 is het zelfs in België niet meer de kleinste stad. Met de gemeentefusies kreeg Durbuy er immers het grotere Barvaux bij en nog een hele rist dorpen. Vandaag is het kleinste stadje van België het Westvlaamse Mesen, dat omwille van zijn faciliteitenstatuut niet gefuseerd werd maar wel zijn stadstitel terug kreeg na bijna 200 jaar.







Achter ons ligt de beroemde Falizerots van Durbuy. De Falizerots van Durbuy is één van de allermooiste voorbeelden van een anticline: Door druk vervormde sedimentlagen die zijn opgestuwd tot A-vorm, zodat de oudste lagen centraal liggen. Ook één van de belangrijkste grondleggers van Europese geologie, de Waal J.B. d'Omalius Halloy, besteedde er al aandacht



aan in 1807 en maakte er een eenvoudige schets van. Sindsdien wordt de anticlinaal van Durbuy ook wel de 'Anticlinaal van Omalius' genoemd. De rots werd vroeger ook 'La Falaie' of 'Roche aux Corneilles' (= Kraaienrots) genoemd. Durbuy is overigens erg interessant gelegen qua geologie. In de omgeving komen Condroz, Ardennen en Fagne-Famenne met de Calestienne allemaal te samen.







De dolmen van Wéris werd 'herontdekt' eind 19de eeuw als de interesse voor archeologie ontluikend is. Tevoren stonden de stenen er maar wat bij, grotendeels overdekt met aarde en



struikgewas. Voor de plaatselijke boeren hadden ze al lang hun betekenis verloren. De reuzenstenen werden hooguit als een merkwaardigheid in de natuur aanzien. Rond 1882 kocht de Belgische staat het lapje grond op voor 1200 franken.







De dolmen werd weer volledig bloot gelegd en gerestaureerd. Bij opgravingen in 1906 kwamen oa menselijke beenderen, scherven en pijlpunten naar boven. Deze dolmen diende dus als begraafplaats en bestaat uit een reeks rechtopstaande monolietstenen waarop